

manual **de** identidade



binca

SEGURANÇA + ENTRETENIMENTO

PROJETO **binca** SEGURANÇA • ENTRETENIMENTO
NTC | UA
2011-2012

Ana Rita Neves
Ana Sofia Moutinho
Filipa Batista

Professor orientador Telmo Silva

ÍNDICE

NAMING	1-2
ARTICULAÇÃO DA MARCA ÍCONE COM A REPRESENTAÇÃO VISUAL DO NOME	3
EVOLUÇÃO DA MASCOTE	4
LOGÓTIPO	5
● VERSÕES POSITIVO E NEGATIVO	5
● ESTUDO CROMÁTICO	6-7
● ESCALAS DE REDUÇÃO E ÁREA DE PROTEÇÃO	8
ESTUDO DE GRELHAS	9
● <i>IPHONE</i>	10-16
● <i>BLACKBERRY</i>	17-22
● <i>NOKIA</i>	23-29
● <i>INTERFACE DE REGISTO</i>	30-34
ESTUDO DE ÍCONES E CONTROLOS	35
● ESTUDO DA COR	36
● ESTUDO DA COR DA MARCA	37
ESPECIFICAÇÕES TIPOGRÁFICAS	38
● HIERARQUIAS	39-40

NAMING

PlaySafe

brincar 2.0


bds
brincadeira, diversão e segurança

brinca tec.

brinca & toca

binca

Inicialmente, o nome escolhido foi “PlaySafe”, um nome simples e objetivo que explica o conceito do projeto: brincar em segurança. No entanto, após uma reflexão global do projeto, pensamos que seria mais apropriado um nome em português, de modo a permitir uma melhor compreensão pelo público-alvo. Assim sendo, foram surgindo vários nomes que, apesar de inicialmente parecerem bons, não funcionavam bem, até encontrar “binca”!

MARCA NACIONAL Nº 390371			BINCA
Data de Apresentação	04-05-2005		
Data do Pedido	04-05-2005		
Modalidade	NÃO APLICÁVEL A ESTA MODALIDADE		Tipo de Sinal: VERBAL
Fase Atual	REGISTO CONCEDIDO		
Início da Fase	31-05-2006		
Fim Previsto	---		
Situação de Taxas	TAXAS INTEGRALMENTE PAGAS		
Início da Situação	05-12-2006		
Fim Previsto	06-10-2015		
Taxas Periódicas	Pagas 1		
	Devidas 0		
BPI 1ª Publicação	7/2005		
Data do Despacho	05-04-2006		
BPI do Despacho	5/2006		
Início de Vigência	05-04-2006		
Limite de Vigência	---		
Titulares	I30-INSTRUMENTOS DE OBSERVAÇÃO DE OFTALMOLOGIA E OPTOMETRIA, LDA		
Mandatário	---		
Classificação de Nice	09		
Processo em Tribunal?	NÃO		
Tribunal	---		
Data do Envio	---		
Senioridade	---		



binca
SEGURANÇA + ENTRETENIMENTO



Com base no Instituto Nacional de Propriedade Industrial, realizámos uma pesquisa sobre o nome “binca” de modo a avaliar a existência de marcas com este nome. Concluímos que existem apenas dois registos, um nacional e outro alemão, relativos a instrumentos de oftalmologia e à importação de frutos do mar congelados, respetivamente. Como ambas as marcas são de áreas diferentes da nossa, o uso do nome “binca” é possível.

ARTICULAÇÃO DA MARCA ÍCONE COM A REPRESENTAÇÃO VISUAL DO NOME

 espaço b  nca

 espaço binca

espaço  binca

 binca

 binca
SEGURANÇA + ENTRETENIMENTO

 binca
SEGURANÇA + ENTRETENIMENTO

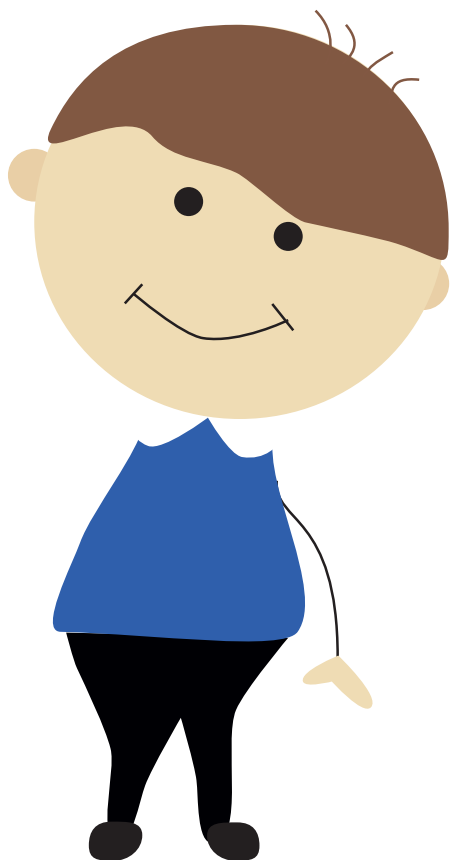
 binca
SEGURANÇA + ENTRETENIMENTO

 binca
SEGURANÇA + ENTRETENIMENTO

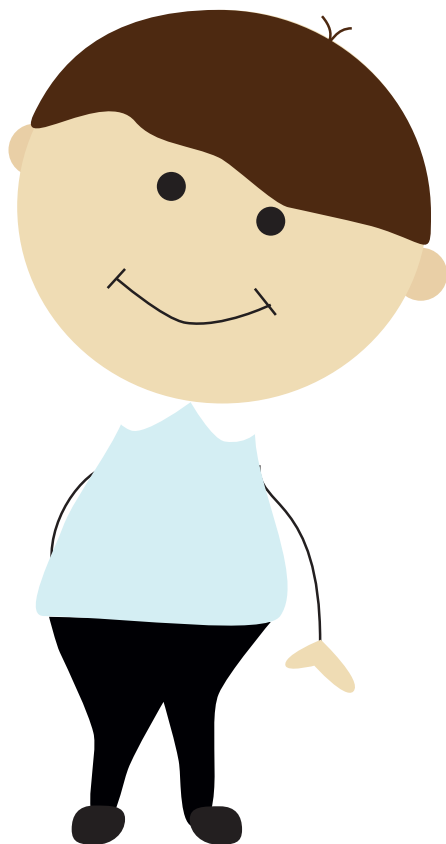
 binca
SEGURANÇA + ENTRETENIMENTO

Durante o desenvolvimento do logótipo e a sua adaptação ao nome da marca, passámos por várias fases distintas. Inicialmente, optámos por posicionar a mascote antes do nome e substituir a letra 'i' por um robot semelhante à forma desta letra, no entanto, duas figuras no mesmo nome deixavam o logótipo "pesado" e pouco coerente. Outra das ideias foi colocar a mascote sob a palavra "binca", para enfatizar o trocadilho brinca-bınca, contudo, o resultado foi contrário, pois não se lia "binca" mas sim "brinca". Por fim, decidimos posicionar a mascote antes do nome e retirar a palavra "espaço", de modo a criar um logótipo mais pequeno e conciso. No entanto, era importante dar a noção dos valores da marca e, para isso, optámos por acrescentar as palavras "segurança + entretenimento" por baixo da palavra "binca", com a mesma área de ocupação do nome para manter o logótipo mais compacto e alinhado. Apesar da coerência e adequação do logótipo, sentíamos que era possível simplificá-lo um pouco mais, tendo surgido então a ideia de retirar a letra 'r' da mão da mascote, o que ainda contribui para uma melhor leitura da palavra "binca" - com a letra 'r' na mão da mascote havia uma certa tendência para ler "brinca" e/ou não entender na perfeição se o nome era "brinca" ou "binca" - e a associação à brincadeira continua presente. Finalmente chegámos à estrutura visual definitiva do logótipo e à sua articulação com o nome da marca mas, depois de alguma observação, tivemos a ideia de dar a noção de que a mascote estava dentro do espaço e, para isso, colocamo-la 'dentro' do círculo, para além de alguns retoques na mascote - sardas e bochechas.

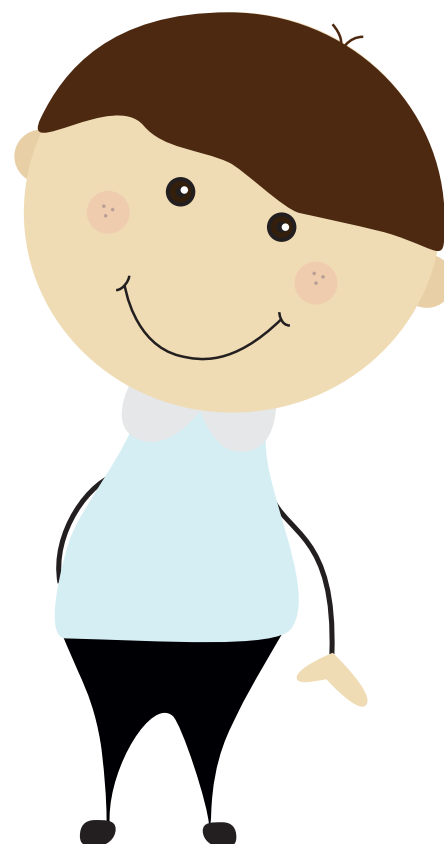
LOGÓTIPO - EVOLUÇÃO DA MASCOTE



Experiência 1



Experiência 1 (melhorada)



Experiência Final



Adaptação para logótipo

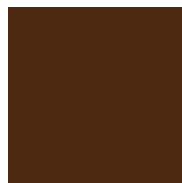
LOGÓTIPO - VERSÕES POSITIVO E NEGATIVO



LOGÓTIPO - ESTUDO CROMÁTICO



Na elaboração do estudo cromático do logótipo, fizemos várias experiências com a cor. Acima estão representadas algumas delas. Usando sempre cores vivas e cores que transmitissem os valores que pretendemos, utilizámos combinações de cores desde o cor de laranja até ao verde e azul. Como estudo final de cor, optámos por escolher o salmão e o azul, pois são as cores que entendemos que são cores vivas e apropriadas para representar o logótipo do projeto.



binca

SEGURANÇA + ENTRETENIMENTO

RGB

234

135

244

85

82

193

226

48

79

197

189

22

CMYK

0

51,1

56,8

40,96

79,33

7,98

11,23

71,68

63,1

24,3

31,09

86,89

0

0

0,02

62,88

HSB

116

183,87

40,36

24,76

66,24

31,47

22,54

74,12

91,76

77,25

95,69

33,33

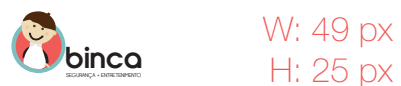
Valores associados:

FELICIDADE

ENTUSIASMO

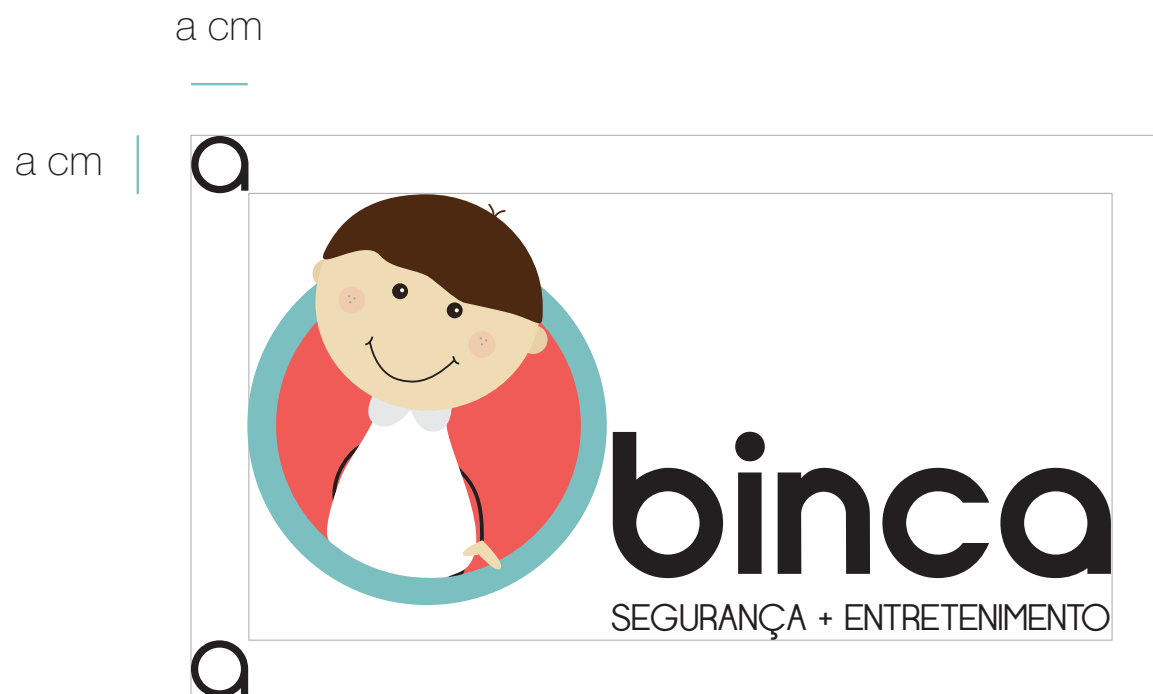
SEGURANÇA

LOGÓTIPO - ESCALAS DE REDUÇÃO



Escala mínima: 15%

ÁREA DE PROTEÇÃO

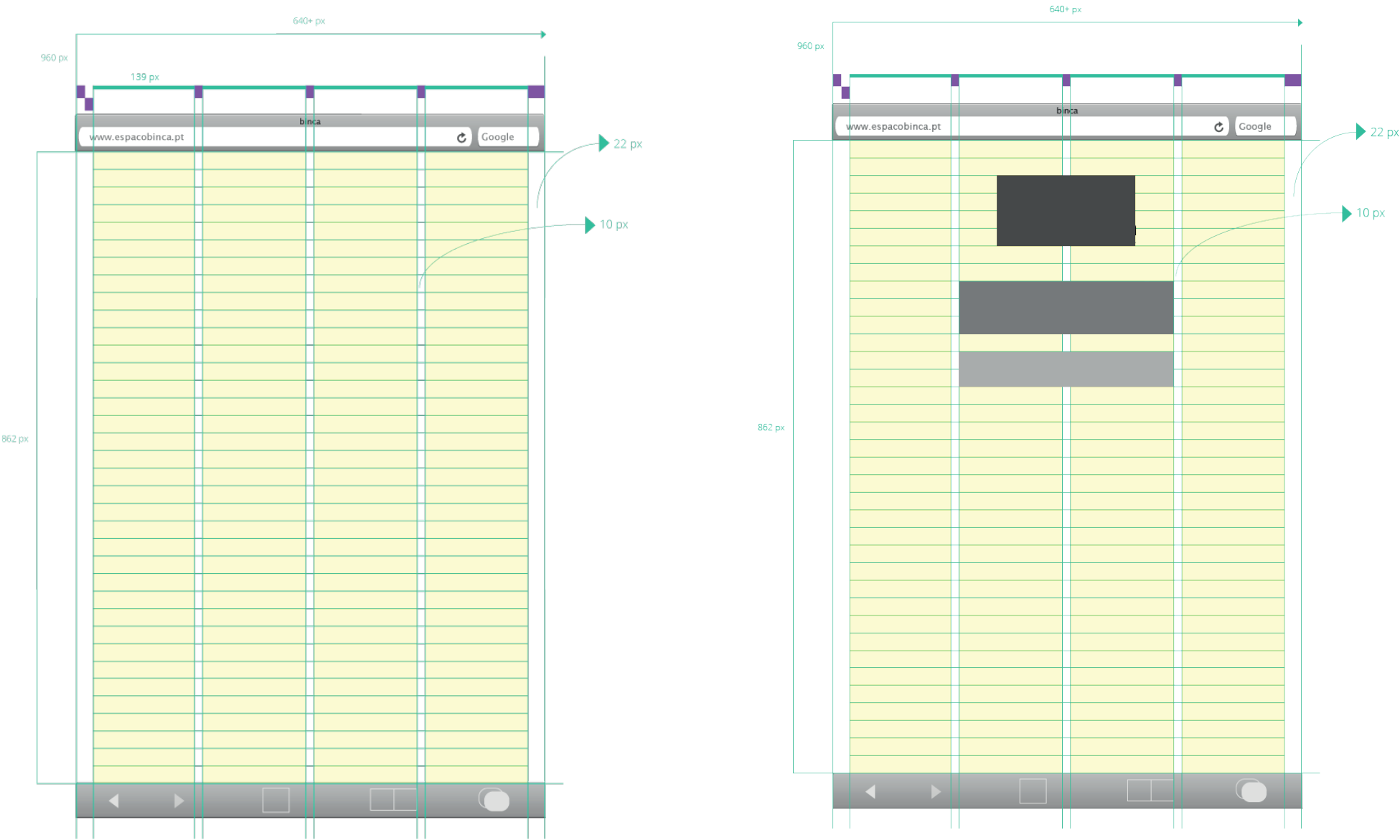


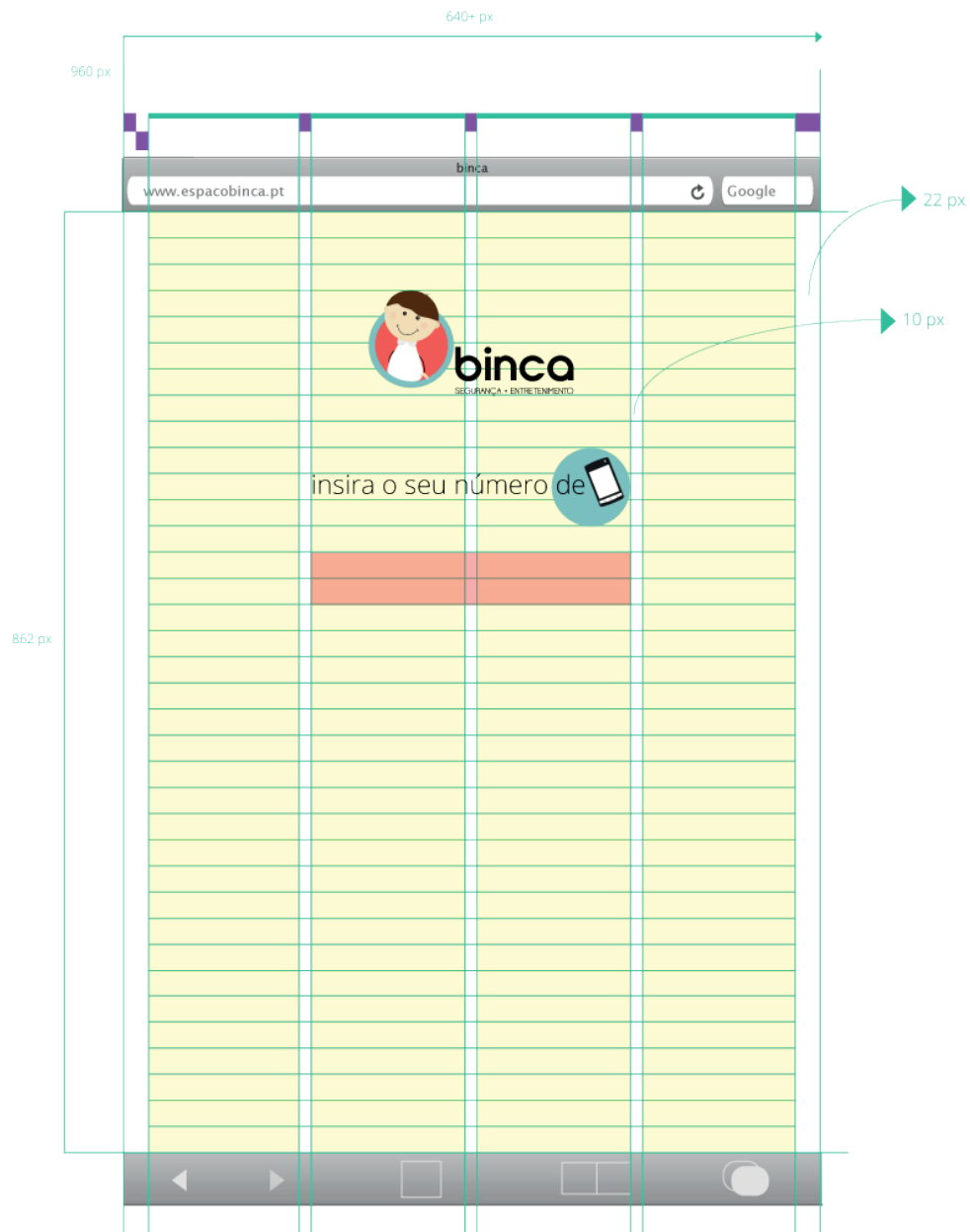
Para garantir que a integridade e legibilidade da marca "binca" seja respeitada, há necessidade do logótipo ter margens relativamente a conteúdos em seu torno. Assim sendo, optou-se por usar como dimensão das margens os mesmos cm ocupados pela letra 'a' da tipografia do logótipo.

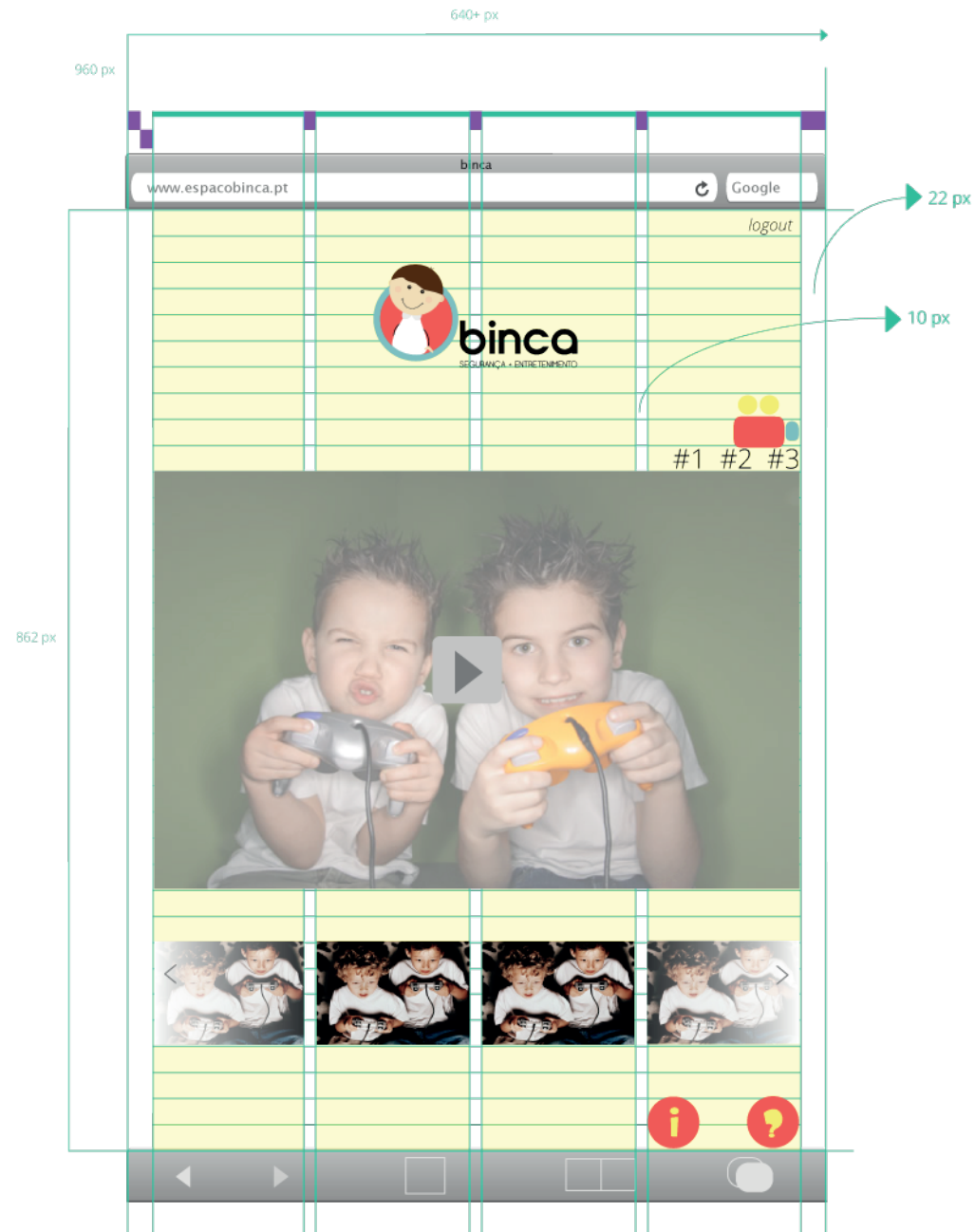
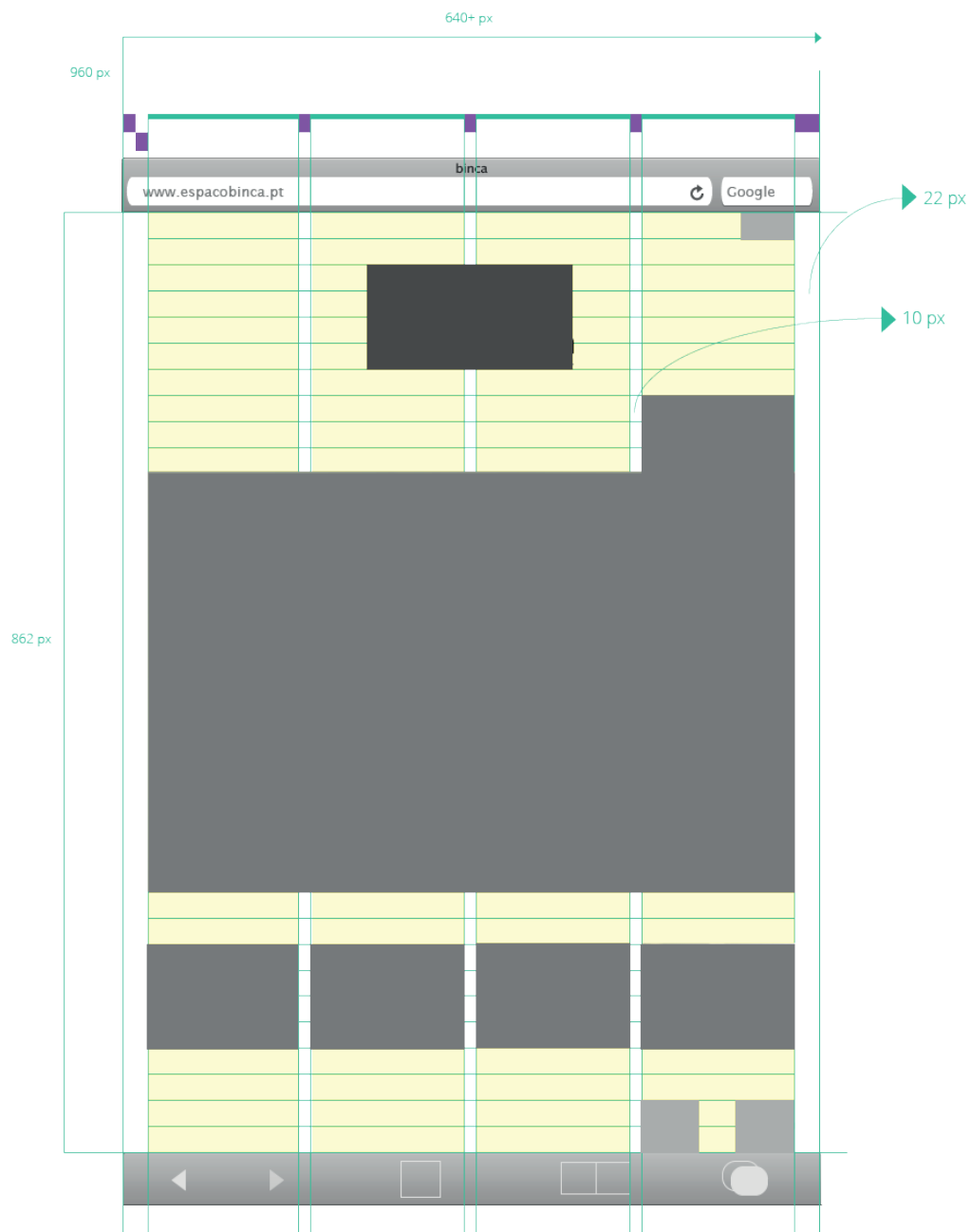


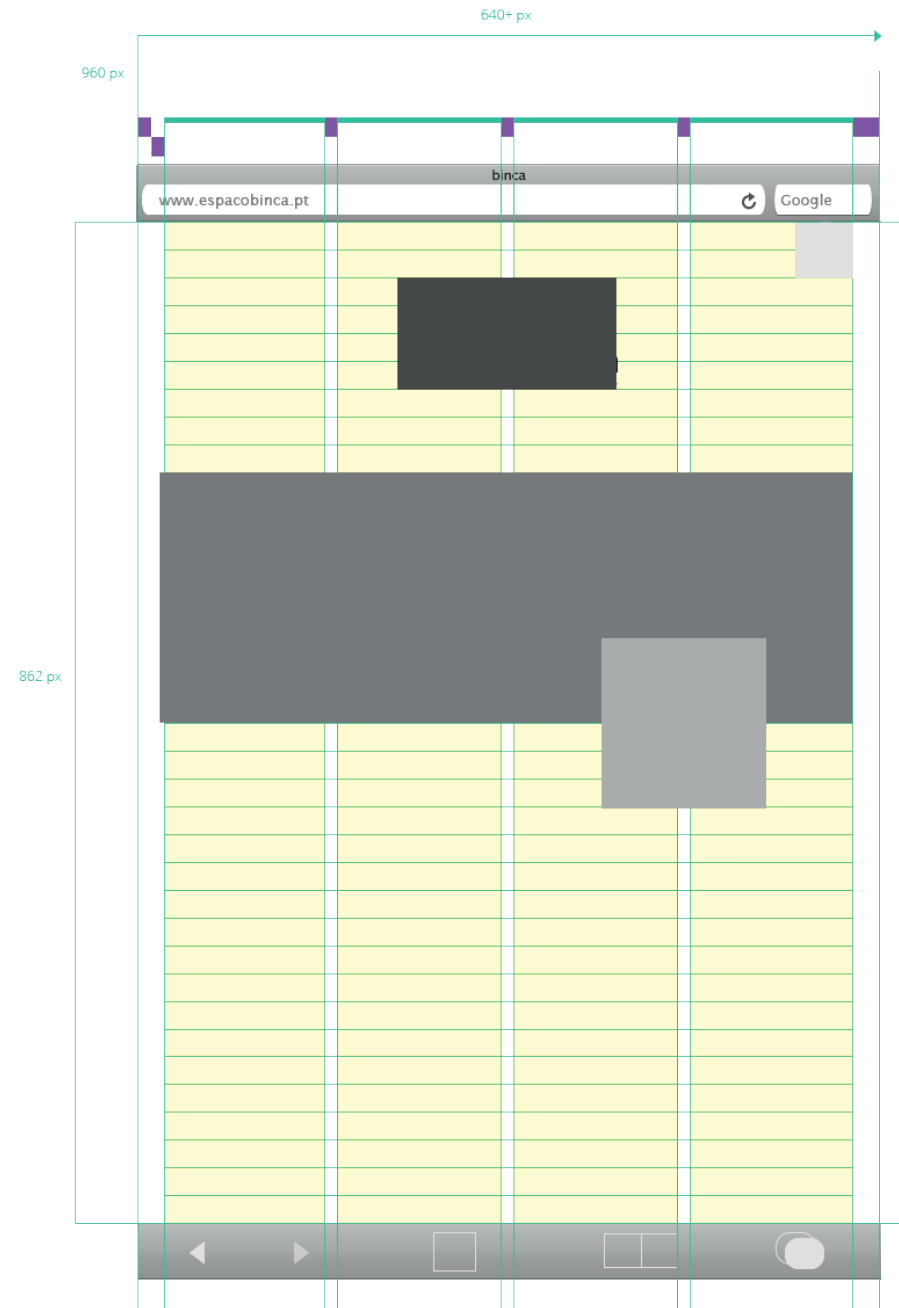
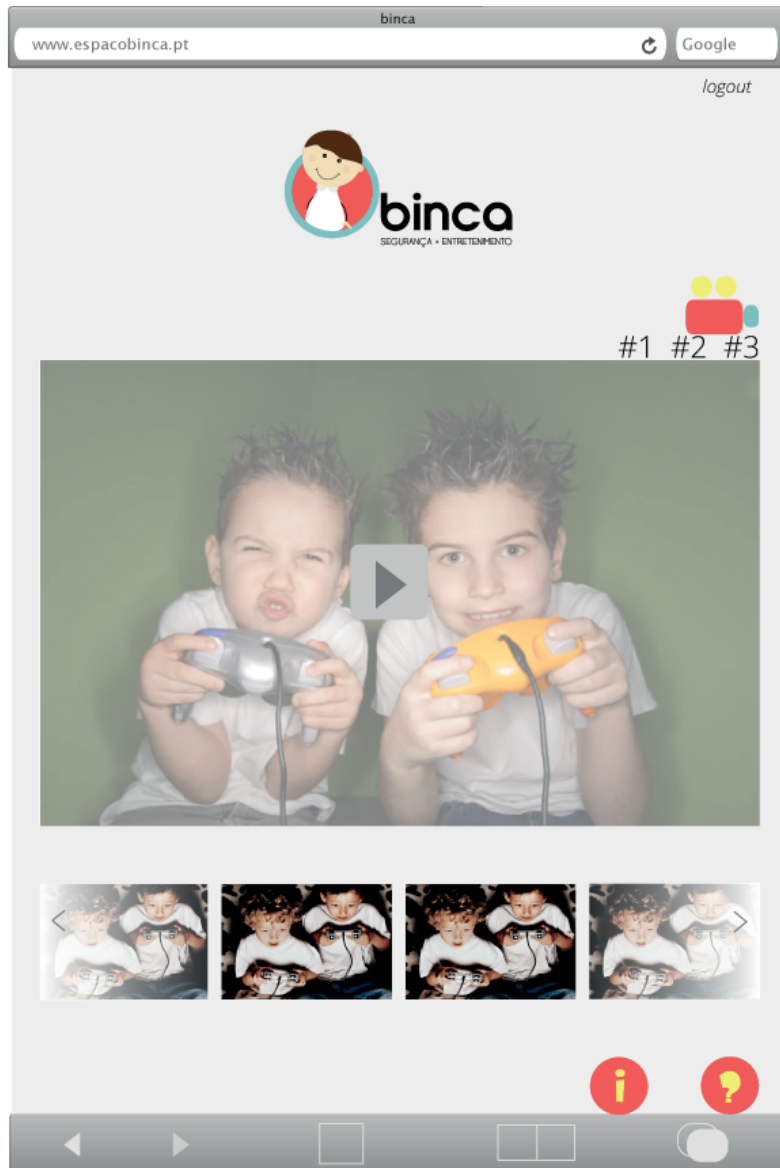
Para o nosso projeto, surgiu a necessidade de criar quatro grelhas diferentes, uma vez que são usadas quatro interfaces diferentes e é importante alinhar todos os conteúdos adequadamente à dimensão da área útil da interface. Assim sendo, relativamente às interfaces para móvel, criámos três grelhas, uma para cada um dos três telemóveis com os quais estamos a trabalhar, uma vez que apresentam diferentes dimensões: 640x960, 480x360 e 128x160. Quanto às colunas das grelhas, o número destas variou consoante a largura da interface e possibilidade de introduzir conteúdo - número de imagens possíveis de colocar de modo a manter uma boa visualização e percepção destas. Relativamente às linhas horizontais, a sua largura foi criada com base na dimensão ocupada por frases com a tipografia "Open Sans Light", tamanho 25, como mostra na imagem. Para a grelha da interface web foi usada a mesma ideia para as linhas horizontais, assim como para as colunas mas, nestas últimas, o número de colunas dependeu não de imagens mas de ações - links que permitem a navegação para outras páginas. Para todas as grelhas, o espaçamento entre as colunas é sempre um valor metade das margens

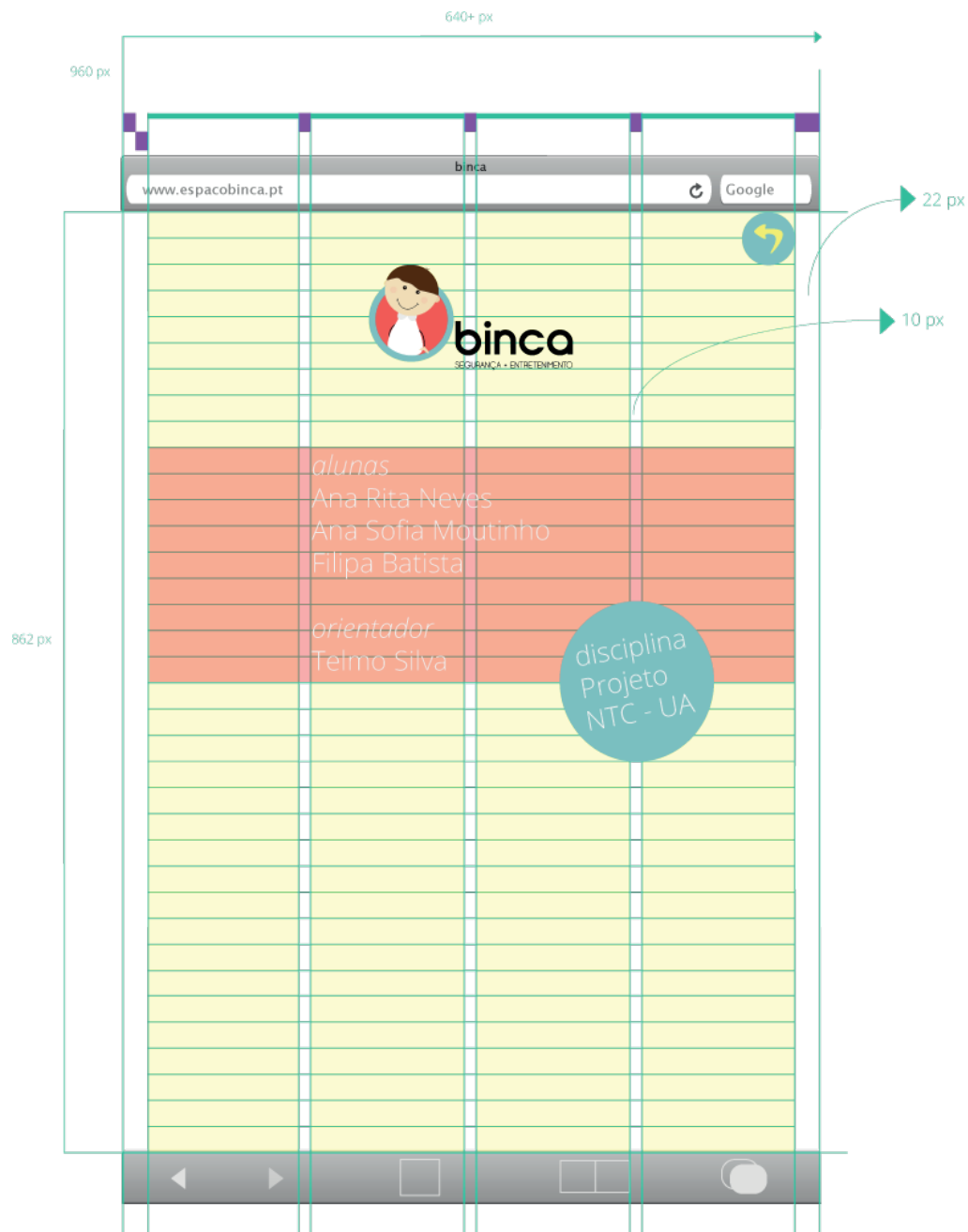
ESTUDOS DE GRELHAS - *IPHONE*

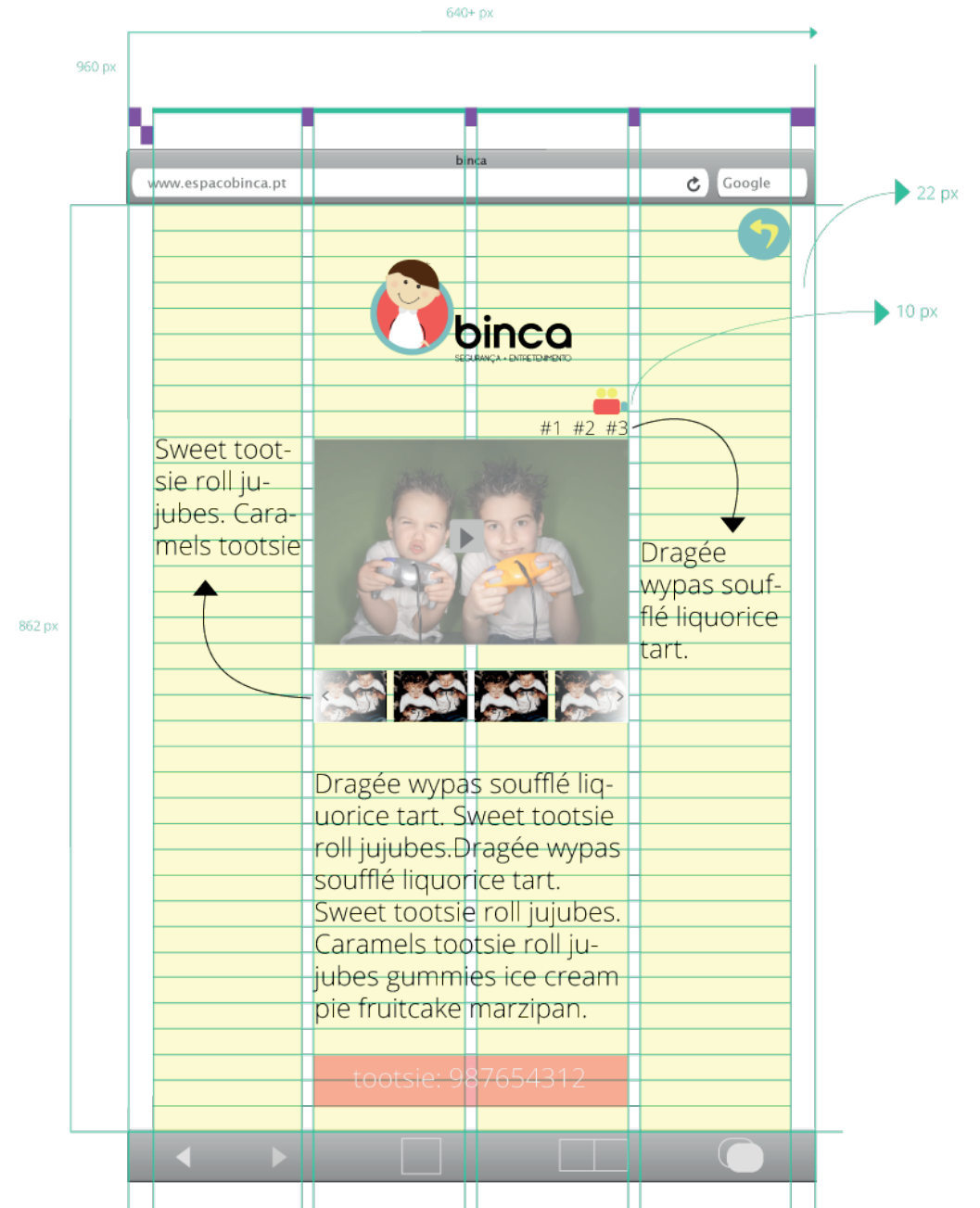
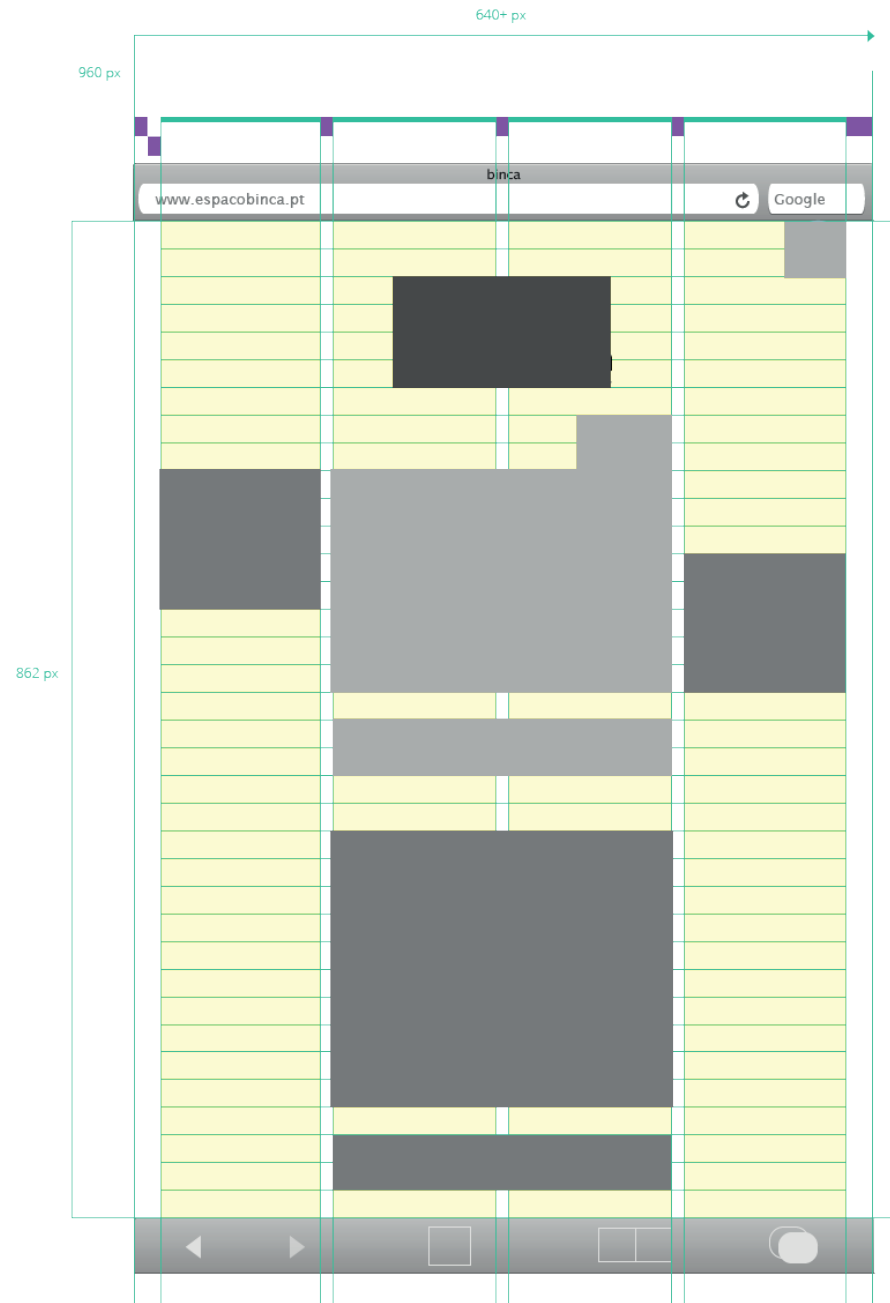














ESTUDO DE GRELHAS - BLACKBERRY

